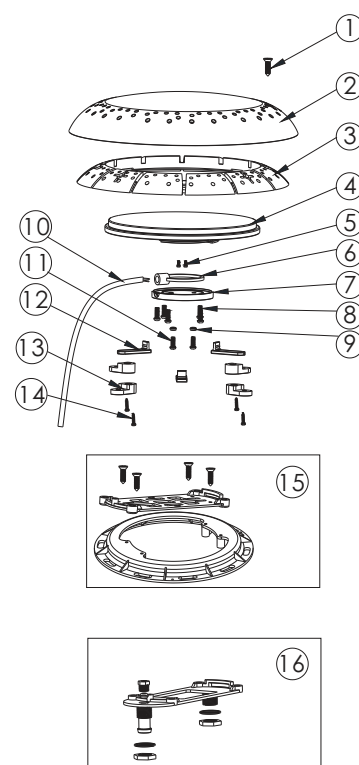


KONSERWACJA ŚWIATEŁ

- 1) Nie zostawiać włączonych świateł na dłużej niż 1 minuta, jeśli nie są zanurzone w wodzie.
- 2) Przed włączeniem świateł należy sprawdzić, czy są one całkowicie zanurzone w wodzie, a skrzynki obwodu działają poprawnie.
- 3) Urządzenie to nie wymaga żadnej konserwacji. Jeśli nie działa prawidłowo, należy skontaktować się z autoryzowanym dystrybutorem firmy EMAUX skąd urządzenie zostało nabyte.
- 4) Jeśli Oświetlenie Podwodne firmy Emaux zostało rozebrane przez osoby niepowołane, Gwarancja zostanie unieważniona.

CZĘŚCI ZAMIENNE

Lp.	Nr części	Opis	Sztuk
1	03011321	Śruba M5*20 (316#)	1
2	01040205	Przeźroczysta płytką czołową	1
3	01051256	Płytką czołową	1
4	04011153	Ultra cienki panel LED 252, 20 W, ciepła biel	1
	04011151	Ultra cienki panel LED 252, 20 W, chłodna biel	
	04011152	Ultra cienki panel LED 252, 20 W, RGB	
	04011150	Ultra cienki panel LED 252, 20 W, pojedynczy niebieski	
	04011107	Ultra cienki panel LED 441, 35 W, ciepła biel	
	04011105	Ultra cienki panel LED 441, 35 W, chłodna biel	
	04011106	Ultra cienki panel LED 441, 35 W, RGB	
	04011104	Ultra cienki panel LED 441, 35 W, pojedynczy niebieski	
	04011181	Ultra cienki panel LED 531, 50 W, ciepła biel	
	04011179	Ultra cienki panel LED 531, 50 W, chłodna biel	
04011180	Ultra cienki panel LED 531, 50 W, RGB		
04011178	Ultra cienki panel LED 531, 50 W, pojedynczy niebieski		
5	03011360	Śruba z półokrągłym łbem M3*5	2
6	02021085	Pierścień silikonowy	1
7	01050105	Pokrywa dolna	1
8	03011361	Samowiercząca śruba z półokrągłym łbem M4*10	5
9	02010285	O-ring z NBR	2
10	04013004	Kabel 2*1,5 mm ² *2,5 m (D8)	1
11	03012125	Samowiercząca śruba z płaskim łbem M4*10	2
12	01050100	Zacisk do kabla	3
13	01110028	Spinacz	4
14	03011364	Samowiercząca śruba z płaskim łbem M4*12	4
15	89044501	Oprawa do basenu betonowego	1
16	89045517	Oprawa do basenu winylowego	1



Emaux
water technology

www.emauxgroup.com

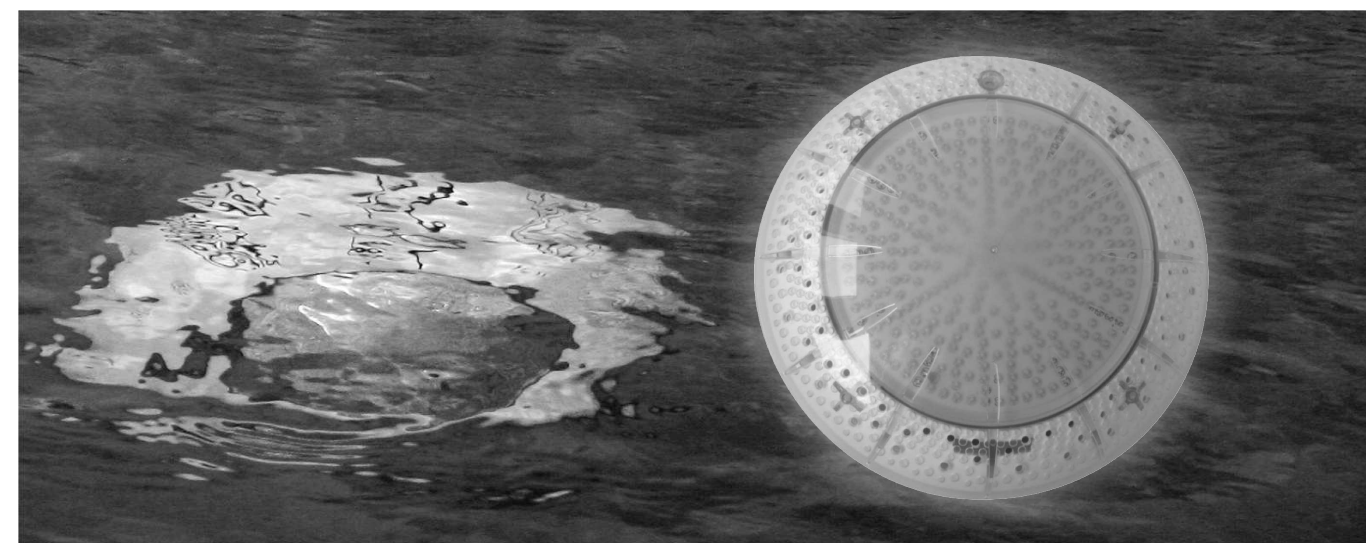
E-Lumen

OŚWIETLENIE PODWODNE

Model: E-Lumen-252 / E-Lumen-441 / E-Lumen-531

INSTRUKCJA OBSŁUGI

Zachować tę instrukcję do wykorzystania w przyszłości



⚠ OSTRZEŻENIA DOTYCZĄCE BEZPIECZEŃSTWA

- Instalację tego produktu mogą przeprowadzić tylko odpowiednio wykwalifikowani instalatorzy.
- Unikać bezpośredniego kontaktu z energią elektryczną.
- Przestrzegać wszystkich obowiązujących przepisów w celu zapobieżenia wypadkom.
- Przed przystąpieniem do konserwacji sprzętu należy wszystkie elementy odłączyć od napięcia sieciowego.
- Nigdy nie obsługiwać oświetlenia mokrymi rękami i z mokrymi stopami.
- Urządzenie to zaprojektowano do użytku w pełnym zanurzeniu w wodzie i po podłączeniu do transformatora bezpieczeństwa.
- Nigdy nie włączać Oświetlenia Podwodnego na dłużej niż 1 minutę, chyba że jest całkowicie zanurzone w wodzie.
- Przed instalacją lub usunięciem płytki LED upewnić się, że zasilanie jest wyłączone. Przed wymianą odczekać, aż płytką LED wystygnie.
- Produkt ten powinien być zainstalowany zgodnie z przepisami i normami dla instalacji elektrycznych obowiązującymi w miejscu instalacji.
- Maksymalna głębokość instalacji oświetlenia wynosi 1 metr.
- Maksymalny zakres temperatury wody dla funkcjonowania oświetlenia to 0 - 30°C.
- Końcówki typu Z:
Zewnętrzny elastyczny kabel lub przewód tej oprawy nie może być wymieniony; jeśli przewód jest uszkodzony, oprawę należy oddać do recyklingu.

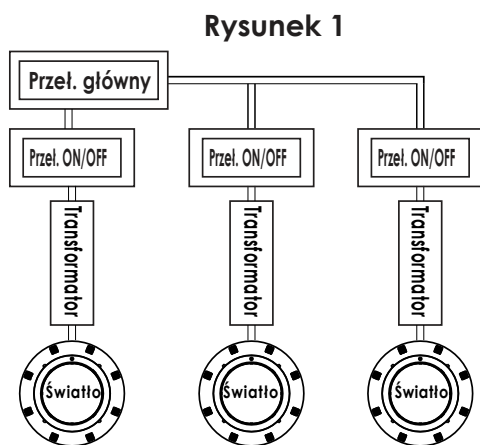
SPECYFIKACJA

A) Specyfikacja elektryczna: 1) Napięcie: AC12V (prąd zmienny) 2) Częstotliwość: 50/60Hz 3) Moc: 20W/35W/50W
B) Opcje zmiany kolorów (tylko dla wersji RGB)

1	Biały	2	Zielony
3	Niebieski	4	Zielony + niebieski
5	Czerwony + zielony	6	Czerwony + niebieski
7	Tryb A: Niebieski + stopniowo czerwony	8	Tryb B: Zielony + stopniowo czerwony
9	Tryb C: Niebieski + stopniowo zielony	10	Tryb D: Niebieski + stopniowo czerwony
11	Tryb E: Sekwencja kolorów RGB: czerwony>zielony>niebieski	12	Automatyczna zmiana koloru
13	Tryb F: Sekwencja czterech kolorów: czerwony>zielony>niebieski>fioletowy	14	Szybka automatyczna zmiana koloru

C) Sterowanie

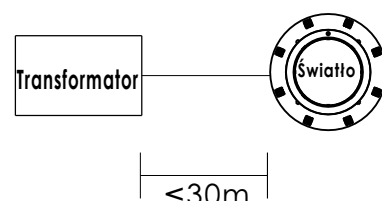
- 1) Kiedy światło jest podłączone bezpośrednio do transformatora, przetwornik on/ off [włącz/wyłącz] steruje zmianą kolorów (zalecane jest skojarzenie danego światła z danym transformatorem i przetwornikiem on/off; jeśli wszystkie światła mają zmieniać kolor w tym samym czasie, należy zainstalować przetwornik główny, Rysunek 1).
- 2) W stosownych przypadkach, gdy światło jest podłączone do transformatora, a transformator do opcjonalnego modułu sterującego, wówczas kolory są zmieniane przez panel sterowania na module sterującym i jego pilot do zdalnego sterowania (szczegóły można znaleźć w Instrukcji Modułu Sterującego).



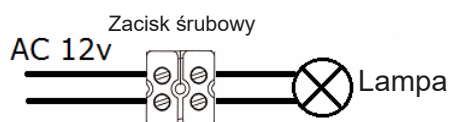
UWAGI DOTYCZĄCE INSTALACJI

- 1) Przy instalowaniu światła należy ściśle przestrzegać procedur.
- 2) Zaleca się zainstalowanie jednej lampy na każde 20 m², co stanowi przybliżoną powierzchnię oświetlaną przez pojedynczą jednostkę.
- 3) Światła powinny być instalowane w takim kierunku, żeby nie świecić bezpośrednio na dom.
- 4) W basenach treningowych lub służących do organizowania zawodów, światła muszą być zamontowane po bokach, aby nie oślepiły pływaków.
- 5) Na basenie, bezpośrednio nad światłami, nie należy umieszczać niczego, aby ułatwić przyszłą konserwację.
- 6) Jeśli przewody są podłączone wewnątrz lampy, należy uszczelnić połączenia za pomocą wodoszczelnych taśm lub produktów spełniających tę samą funkcję.
- 7) Kable łączące światła i transformatory muszą mieć przekrój o powierzchni co najmniej 6 mm², a odległość między nimi nie może przekraczać 30 m (Rysunek 2); w przeciwnym razie światła nie będą działać prawidłowo.
- 8) Zaciski muszą spełniać wymagania normy IEC60988-2-1, posiadać znamionową zdolność połączenia rzędu 4,0 mm², z wykorzystaniem zacisku śrubowego na prąd znamionowy co najmniej 25 A i powinny być zamontowane wewnątrz skrzynek przyłączeniowych. Zobacz Rysunek 2-1.

Rysunek 2



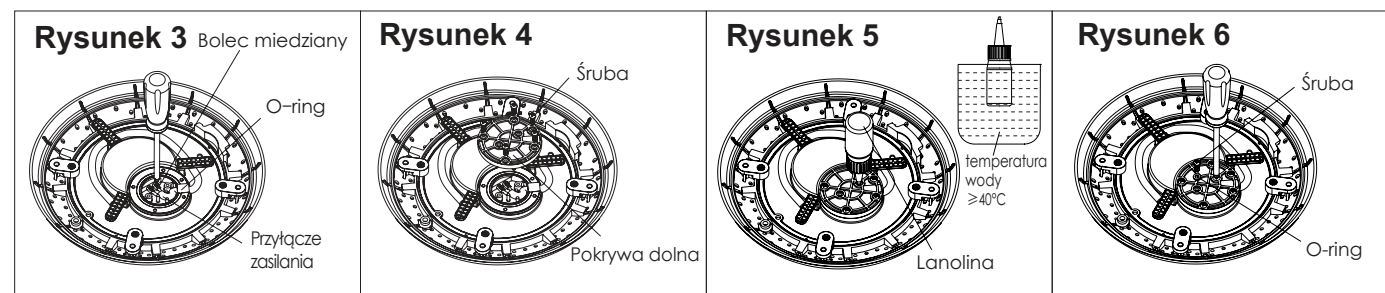
Rysunek 2-1



INSTALACJA OŚWIETLENIA PODWODNEGO

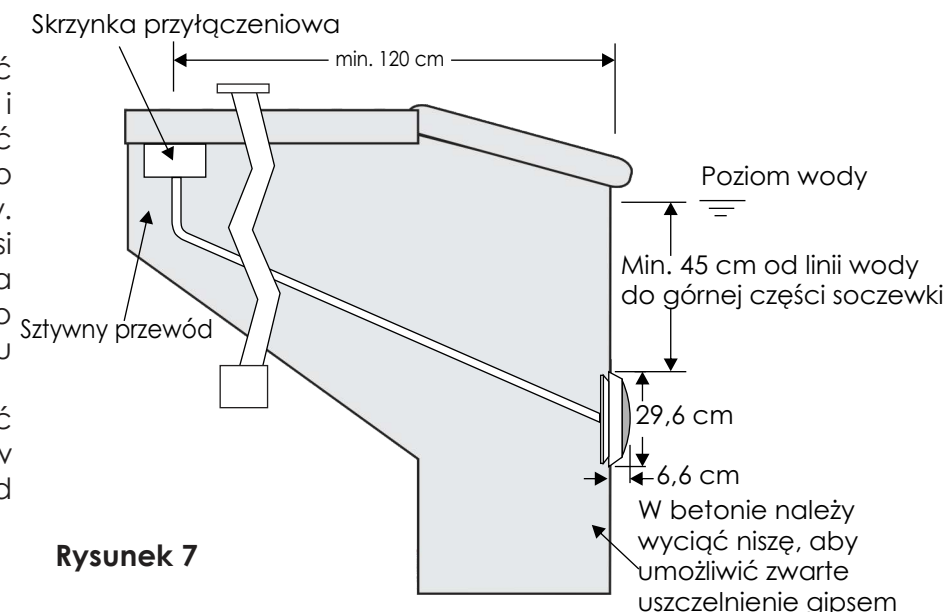
A) Montaż oświetlenia

1. Przełożyć kabel lampy przez pierścień silikonowy, podłączyć przewody i dokręcić śruby. (Rysunek 3)
2. Umieścić pierścień silikonowy na lampie, założyć dolną pokrywę i dokręcić 5 śrub. (Rysunek 4)
3. Włożyć buteleczkę z lanoliną do wrzółki, aby ją rozpuścić do postaci ciekłej i wlać przez 2 otwory w pokrywie. (Rysunek 5)
4. Po wypełnieniu lanoliną, dokręcić pozostałe 2 śruby i pozostawić do zastygnięcia, które nastąpi podczas instalacji wspornika retro do ściany basenu. Po zainstalowaniu wspornika umocować światło basenowe we wsporniku. (Rysunek 6)



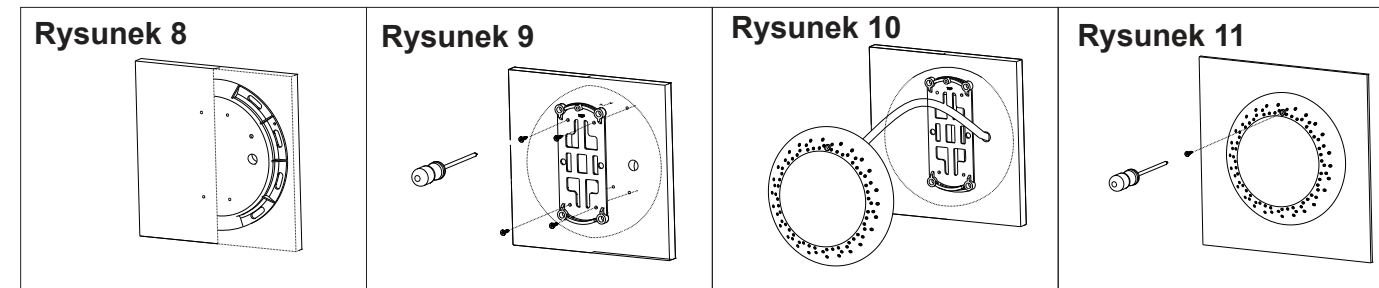
B) Przygotowanie do instalacji

- 1) Układ obwodu musi być zgodny z lokalnymi ustawami i przepisami oraz musi być wykonany przez odpowiednio wykwalifikowanych instalatorów.
- 2) Upewnić się, że napięcie wynosi 12 V, a skrzynka przyłączeniowa znajduje się w odległości co najmniej 120 cm od basenu (Rysunek 7).
- 3) Po instalacji, górna część lampy musi znajdować się w odległości co najmniej 45 cm od powierzchni wody (rysunek 7).



C) Instalacja basenowa

- 1) Osadzić mocowanie ścienne w betonowej ścianie, upewniając się, że jest ono równoległe względem brzegu basenu (Rysunek 8).
- 2) Umieścić płytkę montażową na betonowej ścianie i przykręcić za pomocą 4 śrub. Przewód musi znajdować się obok płytki montażowej (Rysunek 9).
- 3) Należy pamiętać, że światło może być zainstalowane tylko na płaskiej lub wklęsłej powierzchni.
- 4) Zwinąć nadmierny odcinek kabla za lampą, aby umożliwić wyjęcie lampy na powierzchnię basenu podczas przyszłej konserwacji (Rysunek 10).
- 5) Powiesić lampę na płytce montażowej i dokręcić śruby (Rysunek 11).
- 6) Instalację elektryczną wewnątrz skrzynki przyłączeniowej należy uszczelnić taśmami wodoszczelnymi, aby zapobiec przeciekaniu wody do skrzynki przez kable.



D) Instalacja w basenach z włókna szklanego / winylu

- 1) Zapoznać się z sekcją „Przygotowanie do instalacji”.
- 2) Wykonać 2 otwory w ścianie basenu (Rysunek 12).
- 3) Umieścić pierścień uszczelniający (o-ring) pomiędzy płytką montażową a ścianą basenu i dokręcić nakrętkę po drugiej stronie ściany basenu (Rysunek 13).
- 4) Przełożyć kabel kolejno przez nakrętkę uszczelniającą, pierścień uszczelniający (O-ring) i otwór do kabla na płytce montażowej, a następnie dokręcić nakrętkę (Rysunek 14).
- 5) Zwinąć nadmierny odcinek kabla za lampą, aby umożliwić wyjęcie lampy na powierzchnię basenu podczas przyszłej konserwacji. Następnie powiesić lampę na płytce montażowej i dokręcić śruby (Rysunek 15).

