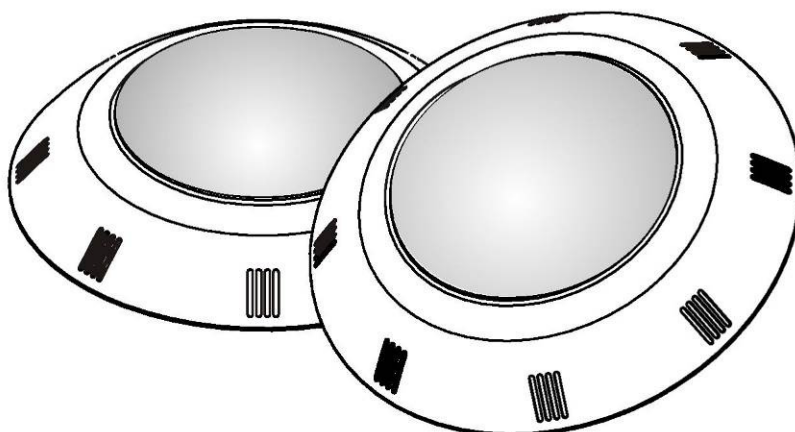




EMAUX

Water Technology

UL-P1 - Seria OO - Światło Podwodne Instrukcja Obsługi



***Prosimy o przeczytanie poniższego dokumentu
uważnie i o zachowanie niniejszej instrukcji w
celu posiadania możliwości odniesienia się do
niej w przyszłości.***

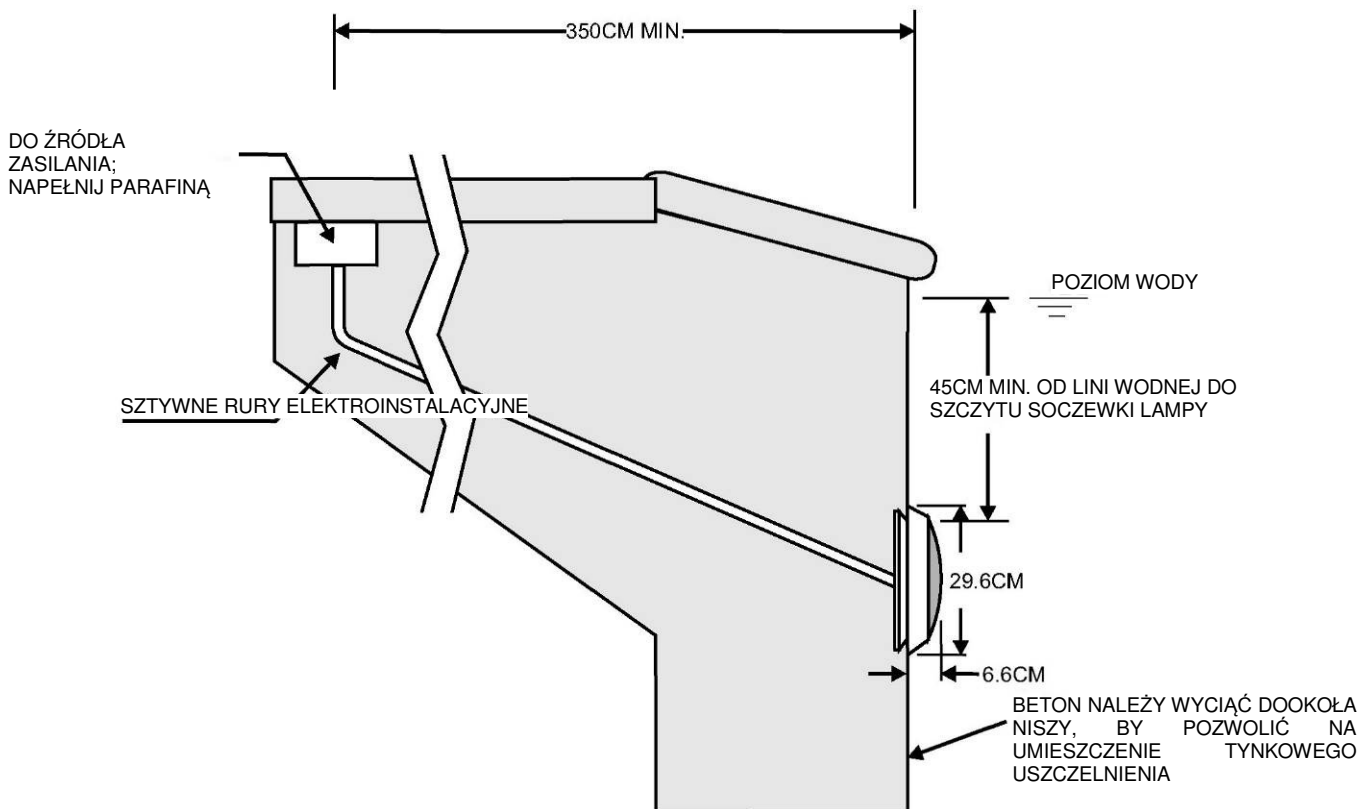
UWAGA!

RYZIKO PORAŻENIA PRĄDEM LUB ŚMIERCI

Montaż reflektora podwodnego wykonać musi licencjonowany lub certyfikowany elektryk lub wykwalifikowany technik, zgodnie z wymaganiami przepisów BHP lub wymaganiami samorządowymi. Niewłaściwa instalacja może doprowadzić do zagrożenia porażeniem prądem, co z kolei może doprowadzić do uszczerbku na zdrowiu, śmierci, czy uszkodzenia własności. Zanim wykonasz jakiegokolwiek czynności serwisowe związane z reflektorem, odłącz zasilanie od włącznika. Niewykonanie tej czynności może skutkować poważnym uszkodzeniem ciała i własności.

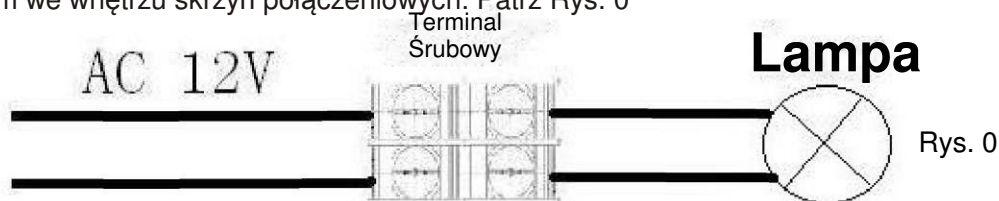
MONTAŻ

A. Kroki przygotowawcze, jakie musi wykonać elektryk, przed zainstalowaniem oświetlenia.



Rys. 1

1. Upewnij się, że układ elektryczny i jego okablowanie dla basenu są zgodne z wymaganiami określonymi przez przepisy krajowe lub lokalne. Instalacji oświetlenia podwodnego może dokonać wyłącznie licencjonowany elektryk.
 - a. Przedział połączeniowy lub niskonapięciowy transformator dla 12V lampy podwodnej musi być umieszczony co najmniej 350 cm od krawędzi basenu - patrz Rys. 1.
 - b. Skrzynki połączeniowe nie mogą być montowane w strefach 0, 1 i 2, gdzie mogą znaleźć się obwody niskonapięciowe.
 - c. Bloki terminali muszą spełniać wymagania normy IEC60988-2-1, ze zdolnością podłączenia przewodu o powierzchni 1.5 mm^2 , z terminalem śrubowym o prądzie znamionowym o wartości przynajmniej 25A, zamontowanym we wnętrzu skrzyń połączeniowych. Patrz Rys. 0



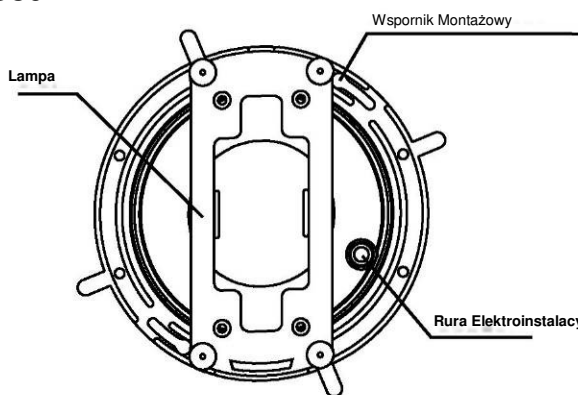
Rys. 0

- d. Obudowa lampy, a także wszystkie metalowe komponenty znajdujące się bliżej niż 350 cm od basenu, muszą być odpowiednio chronione przez materiały nieciągliwe, których połączenia są wodoodporne.
 - e. Wspornik montażowy należy odpowiednio zamontować, tak by górna krawędź soczewki lampy znajdowała się przynajmniej 45 cm pod powierzchnią wody basenu.
2. Skonsultuj się z wydziałem budownictwa lokalnych władz, by upewnić się, że układ elektryczny basenu spełnia wszystkie stosowane przepisy.

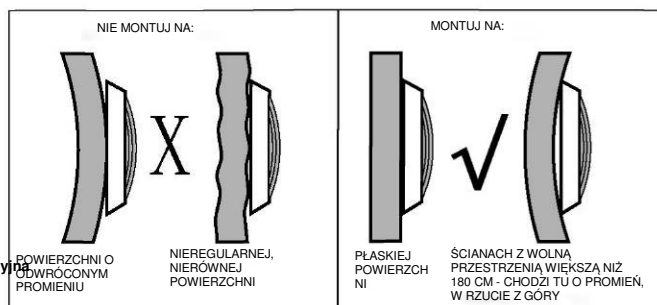
B. Wykonaj następujące kroki, po spełnieniu wymagań związanych z układem elektrycznym:

1. Zlokalizuj położenie miejsca, gdzie lampa zostanie zamontowana na pionowej ścianie. Szczytowa część soczewki lampy musi znajdować się 45 cm pod poziomem wody, a maksymalna głębokość dla oprawy oświetleniowej to 2,5 m - patrz Rys. 1.
2. Podłącz kanał elektryczny w środku dystansowej przedłużki montażowej (na lewo od wspornika) - patrz Rys. 2.
3. Jeżeli powierzchnia basenu zostanie zagipsowana, należy zapewnić odpowiednie wycięcie w betonie, w którym zostanie umieszczony gips. Złączka dystansowo-montażowa musi być wykończona betonem. UWAGA: Wykończ obszar dookoła złączki dystansowej tak, by ten był płaski, należy wykonać go tak, by zapewnione było ścisłe dopasowanie między lampą, a ścianą basenu. (Patrz Rys. 3).
4. Po wykończeniu powierzchni, dotnij kanał przewodu.
5. Owiń maksymalnie 3.5 m przewodu na tylnej części montażu lampy.
6. Podłącz przewody elektryczne do skrzynki połączeniowej. Zachowaj ostrożność, by nie wyciągnąć 75 - 80 mm zaparafinowanego przewodu przy oprawie oświetleniowej w momencie podłączania kabli.
7. Podłącz wszystkie kable do odpowiednich przewodów obwodu w przedziale połączeniowym i zalej je parafiną.
8. Zabezpiecz osłonę przedziału połączeniowego na miejscu.
9. Uruchoń główny przełącznik w celu sprawdzenia prawidłowości działania urządzenia.
10. Obrotowy system blokujący pozwoli na upewnienie się, że lampa jest bezpiecznie zamocowana do wspornika. Patrz Rys. 4.
11. Zanim uruchomisz lampę na więcej niż 10 sekund, napełnij basen i upewnij się, że oprawa oświetleniowa jest całkowicie zanurzona.
12. Elastyczny przewód tej oprawy nie może być wymieniony. Jeżeli ulegnie uszkodzeniu, należy wymienić

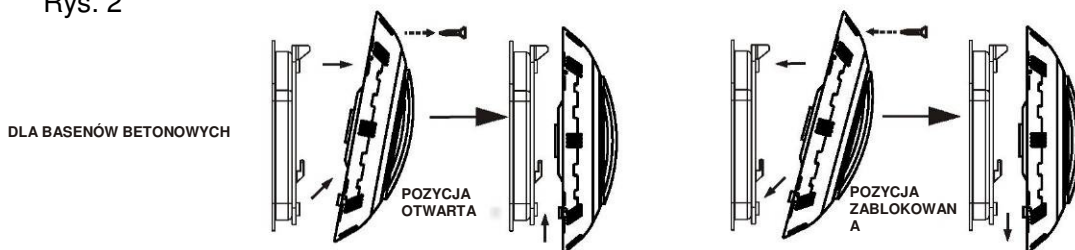
C. Przygotowanie do sezonu zimowego: Oprawę należy na okres zimowy pozostawić na miejscu.



Rys. 2

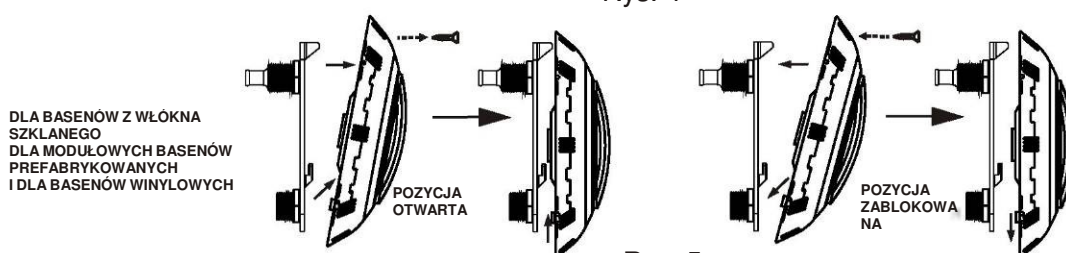


Rys. 3



DLA BASENÓW BETONOWYCH

Rys. 4



DLA BASENÓW Z WŁÓKNA SZKLANEGO
DLA MODUŁOWYCH BASENÓW
PREFABRYKOWANYCH
I DLA BASENÓW WINYLOWYCH

Rys. 5

OSTRZEŻENIE

Nigdy nie uruchamiaj tej lampy basenowej na okres dłuższy niż 10 sekund, o ile nie jest ona w pełni zanurzona w wodzie. Bez całkowitego zanurzenia montażu lampy w wodzie nagrzej się on do skrajnie wysokiej temperatury, co może skutkować poważnymi obrażeniami odniesionymi przez użytkowników basenu, instalatorów lub osoby postronne, lub poważnym uszkodzeniem własności.

Upewnij się, że zasilanie jest odłączone przed instalacją lub usunięciem lampy. Pozwól urządzeniu na ochłodzenie się, przed jego zdemontowaniem. Niniejsza oprawa oświetleniowa korzysta z halogenowej lampy kwarcowej. Nie dotykaj lampy gołymi rękoma - znacznie skróci to jej żywotność. Korzystaj z plastikowej obudowy dostarczonej z lampą na wymianę, by zapobiec pojawieniu się odcisków palców na powierzchni świetlówki.

Uruchamiaj jedynie po zanurzeniu w wodzie. Urządzenie zgodne z normą IP68.

W przypadku pracy, należy korzystać wyłącznie z certyfikowanego transformatora: Wejście 230 V, Wyjście: 12V~ 75VA

Izolacja transformatora musi spełniać normę bezpieczeństwa EN61558-2-6.

W przypadku obwodu niskonapięciowego, należy źródło jego zasilania i zabezpieczenia umieścić poza strefami 0, 1 i 2.

Jeżeli chcesz wymienić lampę, poluzuj śrubę tylnej osłony, otwórz osłonę, wymień lampę i ostrożnie zamontuj uszczelkę, stopniowo dokręcając śrubę. Wymiana odbywa się od strony oprawy będącej w kontakcie z wodą, jednak po całkowitym, lub częściowym opróżnieniu basenu z wody.

UWAGA: Nigdy nie próbuj wymieniać lub naprawiać lampy samodzielnie. Jeżeli niniejsza podwodna oprawa oświetleniowa nie działa, napraw lub wymiany musi dokonać producent, agent serwisowy lub osoby o podobnym poziomie kwalifikacji, co pozwoli na uniknięcie niebezpieczeństwa.

UWAGA: Przezroczysta plastikowa osłona nie może być wymieniona. Jeżeli element ten pęknie, oprawę należy zutylizować.

CZĘŚCI ZAMIENNE

UL-P100 Underwater Light - Części zamienne			
Poz.	Numer części	Ilość	Opis
1	01221002	3	UL-P100 Kolorowa Soczewka Lampy (Czerwona/Zielona/Niebieska)
2	03011018	1	Śruba M5*20
3	01051059	1	Pierścień Czołowy
4	01041021	1	Soczewka Lampy UL-P100
5	03021018	8	Nakrętka miedziana M6
6	01051058	1	UL-P100 - Płyta Czołowa
7	02021004	1	O-ring
8	04011002	1	Żarówka 12V/75W
9	89040201	1	Zestaw obudowy lampy UL-P100
10	03011032	8	Śruba M6*20
11	01013004	1	Kabel Lampy LED-P100 - 2.5 m
12	89040203	1	UL-P100 - Montaż Lampy Dla Basenów Betonowych
13	89044501	1	UL-P100 - Montaż Lampy Dla Basenów Winiowych

